



欢迎关注杭萧钢构微信

总部地址: 杭州中河中路258号  
瑞丰国际商务大厦3-7楼  
电话: 0571-87246788  
传真: 0571-87240484  
0571-87247920  
网址: http://www.hxss.com.cn  
邮箱: jtxcb@hxss.com.cn  
邮编: 310003

主办: 杭萧钢构集团办公室 顾问: 单银水 主编: 梁淑玲 责任编辑: 张嘉凌 内部资料 免费阅读 文章观点仅代表作者个人观点

## 2020年度“中国钢结构金奖”推荐奖出炉 杭萧钢构多个项目在列

本报讯 1月8日,浙江省钢结构行业协会公布了2020年度“中国钢结构金奖”推荐奖(“浙江省钢结构金奖”)的评选结果,杭萧钢构多个项目在列。

据悉,“中国钢结构金奖”推荐奖(“浙江省钢结构金奖”)是浙江省钢结构工程最高奖项,由浙江省钢结构行业协会组织评选,周期为每两年一届,获奖项目不超过150项。“金奖”评选与“中国钢结构金奖”推荐同步进行。

现今,一座座代表着当今世界先进水平的钢结构建筑在各个城市拔地而起,让越来越多的人认识到了钢结构建筑的

特色与魅力。

### 万郡·陶山府项目



项目位于浙江省温州市瑞安市陶山镇,项目总用地面积30599.18m<sup>2</sup>,地上计容面积79436.8m<sup>2</sup>,村民安置面积为26970m<sup>2</sup>,出让建筑面积为54850m<sup>2</sup>。项目采用杭萧钢构自主创新研发的钢管混凝土束结构住宅建筑体系进行建设,不仅能充分发挥钢结构制造工业化程度高、施工速度快的特点,

还具有抗震性能好、得房率高、布局灵活、环保节能等优点。

### 浙江建设职业技术学院上虞校区项目



该项目位于浙江省绍兴市上虞区五星西路以南。总建筑面积约107667m<sup>2</sup>,包括教学组团:建筑与艺术学院(14411m<sup>2</sup>)、校企一体化学院(13253m<sup>2</sup>)、国际合作学院(8082m<sup>2</sup>)、管理与信息学院(8810m<sup>2</sup>),都为地上4层;生活组团:学生活动中心(3865m<sup>2</sup>)地上3层、学生商业配套服务楼(4297m<sup>2</sup>)地上3层、2#食堂(4420m<sup>2</sup>)地上2层、1-6#学生公寓(50529m<sup>2</sup>),地上6层。该项目为上虞经济开发区引进的首所应用型大学,对上虞经济开发区打造产城融合、高质量发展的科创新城意义重大。

### 万郡·大都城住宅小区(四期二标段)



本项目位于包头市青山区,以30-34层高层建筑为主,该项目地处高烈度地震带和严寒地区,其抗震设防等级为8度,四期采用钢管束组合剪力墙结构体系建设。

万郡·大都城建筑总面积约100万m<sup>2</sup>,荣获中国钢结构金奖、建筑设计金奖、规划设计金奖、住宅产业成套技术推广金奖等;2016年荣获包头市装配式钢结构建筑产业化基地、绿色生态住宅小区示范工程、博鳌论坛最具品牌影响力地产企业;2017年荣获2016年度行业创新奖;2018年四期项目获得三星级绿色建筑设计标识证书;2019年荣获年度中国十大品质宜居典范楼盘。

此次多个项目获奖,充分展示了杭萧钢构在工程管理、技术水平、科研创新、施工规模等方面的综合实力。未来,公司将继续发扬创新精神,坚守高品质;以昂扬的斗志、踏实的工作态度,持续缔造兼具品牌影响力与市场价值的品质工程。

(集团办公室)

### /// 导读 ///

#### 绿色新长征

战略合作进展报道

详见第02版  
《战略合作》

#### 持匠心筑精品

世纪国泰中心工程主体结构喜封金顶

详见第03版  
《项目动态》

#### 助力青岛疫情防控

青岛市公共卫生应急备用医院项目日夜奋战顺利封顶

详见第04版  
《项目动态》

#### 技术突破新蓝海

安徽杭萧荣获国家高新技术企业认定

详见第05版  
《综合新闻》

#### 搜狐网

钢结构龙头加速发展 杭萧钢构开启自有产能扩张周期

详见第06版  
《媒体聚焦》

## 南昌县委副书记、县长陈翔一行莅临江西绿建城投杭萧调研指导



本报讯 1月初，南昌县委副书记、县长陈翔携南昌县委副书记李志、南昌县人民政府办公室主任黄晓瓶、县住建局局长黄炳锋、县装配式建筑产业联盟总顾问熊明泉等领导莅临杭萧钢构战略合作参股公司——江西绿建城投杭萧科技有限公司（以下简称“江西绿建城投杭萧”）调研指导。

江西绿建城投杭萧董事长杨涛、总经理唐小强热情接待。

调研中，陈翔县长、李志副县长一行参观了江西绿建城投杭萧公司的综合楼和生产车间。城投杭萧总经理唐小强详细地介绍了江西绿建城投杭萧2020年企业的生产、产品创新等方面情况。陈翔县长对江西绿建城投杭萧的项目进展给予了充分的肯定，对钢管束住宅的抗震性能、较快的施工速度、较高的得房率、绿色环保等优势表示赞许。

在接下来的座谈会上，江西绿建城投杭萧董事长杨涛就产品核心竞争力、商业模式创新等方面作了详细的汇报。陈翔县长对江西绿建城投杭萧2020年企业的经营

成果，综合实力给予了表扬，同时提出殷切希望，目前国家高度重视推广钢结构等装配式建筑，南昌县作为装配式建筑项目示范县，将大力推广钢结构装配式建筑产业化，提高居住环境。江西绿建城投杭萧要以自己装配式钢结构产品为企业发展定位，继续不断产品创新和商业模式创新，主动走出去，拥抱市场。同时，南昌县委也将积极出台相关政策，推动钢结构装配式建筑转型升级。

江西绿建城投杭萧董事长杨涛表示，江西绿建城投杭萧将严格做好企业的生产工作，全力助推南昌县装配式建筑产业的发展，为“昌南装配”献出自己的力量。

（来源：江西绿建城投杭萧）

## 鄂西北装配式建筑安全质量现场观摩会议在湖北现代杭萧项目现场举行

本报讯 1月初，由湖北省住建厅主办的鄂西北装配式建筑安全质量现场观摩会议在由杭萧钢构战略合作参股公司——湖北现代杭萧科技有限公司（以下简称“湖北现代杭萧”）参建的襄阳产城融合蓝白领公寓钢管束项目。来自襄阳市、十堰市、孝感市、随州市、神农架林区等鄂西北地区建设工程代表共计500余人参加，住建厅党组副书记、副厅长张弘，襄阳市住建局党组成员、副局长王文峰出席了调研观摩会。

襄阳产城融合蓝白领公寓项目采用了杭萧钢构钢管混凝土束结构住宅建筑体系技术，所用钢构部件均由湖北现代杭萧生产制造。该体系具有绿色环保、抗震性能高、施工速度快、得房率高等诸多优点。以该体系为基础平台，能有效实施

标准化、智能化施工管理，极大地提升建筑施工质量安全。观摩人员现场感受了钢结构装配式建筑的新工艺、新技术、新要求，对国家关于装配式建筑要坚持标准化设计、工厂化生产、装配化施工、一体化装修、信息化管理、智能化应用的要求有了新体验。

张弘表示，发展装配式建筑作为党中央、国务院的国家战略，是建筑领域建造方式的重大变革，也是贯彻绿色发展理念、实现建筑业转型升级、推进供给侧结构性改革和新型城镇化发展的重要举措。襄阳产城融合蓝白领公寓项目作为襄阳市首批采用钢管束体系、装配率最高的商品房住宅项目，对推动鄂西北区域装配式建筑特别是钢结构装配式建筑发展，具有良好助益。

（来源：湖北现代杭萧）

## 青岛即墨华山危化品基地项目封顶大吉



本报讯 1月中旬，由杭萧钢构战略合作参股公司——青岛中青杭萧绿色建筑科技有限公司（以下简称“青岛中青杭萧”）承建的即墨华山危化品基地项目钢结构顺利封顶。

即墨华山危化品基地项目是由应急管理部化学品登记中心牵头，联合中国安全生产科学研究院、上海化工研究院，共同组织申报的国家“十三五”重大投资项目。该项目用地面积69730m<sup>2</sup>，总建筑面积51208.57m<sup>2</sup>，高度21.45m，共6个单体，现场安装历时3个月。

青岛中青杭萧秉持为客

户创造更大价值，为社会承担更多责任的战略使命，打造精品工程，为青岛的发展建设贡献力量。

（来源：青岛中青杭萧）





## 世纪国泰中心工程主体结构喜封金顶



本报讯 1月18日，由杭萧钢构股份有限公司（以下简称“杭萧钢构”）承建的世纪国泰中心项目在业主、总包、监理单位的共同见证下喜封金顶。

世纪国泰中心项目位于杭州市萧山区钱江世纪城，本项目为一栋超高层建筑，地下3层，地上41层，建筑总高度199.8m，总建筑面积112218.73 m<sup>2</sup>，其中地下室32025.24 m<sup>2</sup>，地上80193.49 m<sup>2</sup>，建筑底部平面轴线尺寸为45.7m×56.6m，上部平面轴线尺寸为36.8m×56.6m；其中11F、22F、

33F为避难层，结构形式为钢管混凝土柱-钢筋混凝土核心筒结构体系。钱江世纪城是杭州金融港湾的核心区，该项目建成后将是钱塘江畔的标志建筑之一。

自项目开工以来，杭萧钢构项目部始终坚持高标准、严要求，在确保工程进度的同时，严把质量安全关，使得项目保质保量顺利封顶。杭萧钢构将继续秉持“杭萧精神”、保持饱满的热情，积极完成项目各项收尾工作，确保工程顺利竣工。

（股份工程管理部 蒋汉智）

## 杭萧钢构成功签订新疆宝能城二期二标段 2-02# 公寓和 2-C3# 商业配套钢结构工程



本报讯 1月初，杭萧钢构股份有限公司（以下简称“杭萧钢构”）与中铁三局建安公司成功签订了新疆宝能城二期二标段 2-02# 公寓和 2-C3# 商业配套钢结构工程合同。

新疆宝能城项目位于乌鲁木齐市城市发展规划中“西延”重点发展区域——高铁片区核心区，规划用地面积179711平方米，规划建筑面积170.844万平方米。物业形态涵盖精品奢华官邸、写字楼、超五星级酒店、大型体验式 Shopping Mall、风情商业街、服务式精品公寓等。集约化的规划、高复合的业

态是其主要特点，既囊括产、商、营、居各方面，又注重体验式、跨界休闲消费领域。

二期二标段项目钢结构地下室为大底盘、地上两栋超高层且带有裙房，地下室共有三层，建筑面积约29906.6平方米；地上建筑面积302974.24平方米，2-02#公寓楼68层建筑总高度285.32米、2-03#酒店公寓楼56层建筑总高度247.40米；配套裙房地上3层总建筑面积16.6米。杭萧钢构将一如既往地秉承精益求精的工匠精神，致力追求项目的卓越品质，积极助力该项目的品质建造。

（股份营销管理部 沈嘉慧）

## 潍坊市潍柴南区物流中心建设项目一南区物流中心、危废库首吊大吉

本报讯 1月中旬，杭萧钢构（山东）有限公司（以下简称“山东杭萧”）承接的潍柴南区物流中心建设项目一南区物流中心、危废库第一根钢柱安装就位，标志着本项目的钢结构工程正式开始施工。

该项目位于山东省潍坊市高新技术产业开发区。结构形式为主体工业厂房，局部二层框架，本工程总建筑面积30524.76平方米，高

跨钢柱柱顶标高23.128米，最大跨度36米，建成后将成为潍柴动力股份有限公司重要的物流中心和仓库。

本次首吊的顺利完成，标志着项目正式进入施工阶段，山东杭萧作为钢结构专业施工企业将发扬为客户创造更大价值的战略使命，精心组织、合理施工，全力确保项目的顺利进行。

（山东杭萧 刘志强）



## 福山循环经济产业园生活垃圾应急综合处理项目开工大吉



本报讯 1月初，随着一支截面4m×4m，高度20米的巨型钢柱缓缓起吊，标志着由杭萧钢构（广东）有限公司（以下简称“广东杭萧”）参建的“福山循环经济产业园生活垃圾应急综合处理项目钢结构工程”正式开工。

该项目位于广州黄埔区（原

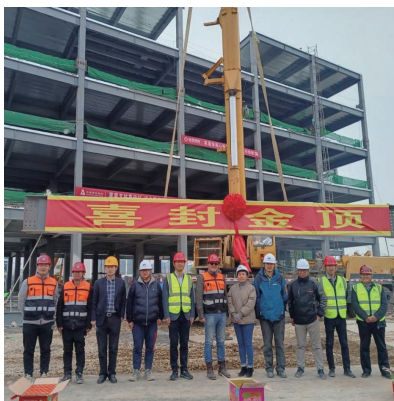
萝岗区）九龙镇，占地1493亩，引入循环经济的先进环保理念，主要对生活垃圾、餐厨垃圾、污水进行处理，旨在实现固体废弃物的资源化利用，并兼顾环保科普、教育等功能。

该项目全面建成后，将成为全球处理量最大的垃圾发电工程，有效填补广州市生活垃

圾处理缺口，对打赢“垃圾围城”攻坚战具有重要意义。广东杭萧将全力以赴做好项目履约工作，向建设方交出满意的答卷，为广州市环保建设事业贡献力量。

（广东杭萧 卢进荣）

## 青岛市公共卫生应急备用医院项目日夜奋战顺利封顶



本报讯 1月初，在青岛市城阳区，一座“生命方舟”已经拔地而起，由杭萧钢构（山东）有限公司（以下简称“山东杭萧”）施工的青岛市公共卫生应急备用医院项目行政楼钢结构工程顺利封顶。

该项目结构形式为箱型柱框架结构，地上五层（局部六层），楼承板采用钢筋

桁架式楼承板。由于该项目工期紧，任务重，山东杭萧严格按照 TOC 管理理念对构件的采购、加工及现场施工做了周密的策划，保障车间加工及现场施工 24 小时不间断。该项目自开始投产加工到最终完工，实际仅用 20 天。

医疗健康产业的基础设施和重大项目建设，是保障人民健康优先发展的关键支撑。青

岛市公共卫生应急备用医院，是国内首个具备平战转换功能的医院，为青岛市的疫情防控筑起坚强后盾。

（山东杭萧 魏振亮）

## 保利和者时光印象府 6# 楼钢结构项目顺利完成首吊

本报讯 1月中旬，由杭萧钢构股份有限公司（以下简称“杭萧钢构”）承建的保利和者时光印象府 6# 楼钢结构项目顺利完成首根钢柱吊装，标志着该工程正式进入钢结构安装阶段。

保利和者时光印象府 6# 楼及商铺钢结构工程坐落在杭州市萧山区，七号线地铁线旁，项目采用杭萧钢构自主创新研发的、目前国内最为成熟的钢结构装配式住宅技术体系——钢管混凝土束结构建筑体系，该体系具有抗震性能优、建设周期短、得房率高、工程质量优、建设投资省、

节约能源、布局灵活、绿色环保等核心优势。

此次保利和者时光印象府 6# 楼首吊的顺利完成，为下一阶段的钢结构安装施工奠定了坚实的基础，也为项目总进度的推进迈出至关重要的一步。

（股份工程管理部 周睿）



## 绍兴市柯桥湖畔悦园 6# 楼项目顺利完成首吊

本报讯 1月中旬，由杭萧钢构股份有限公司（以下简称“杭萧钢构”）承建的湖畔悦园 6# 楼项目顺利完成首根钢柱吊装，标志着该项目正式进入钢结构安装阶段。

湖畔悦园 6# 楼项目坐落绍兴市柯桥区瓜渚湖畔，位于柯桥区核心地带，鲁迅中学、瓜渚湖近在咫尺，项目由绍兴富悦置业有限公司开发建设，将打造成一座五星级酒店。项目由一幢 52 层、总高约 220 米的超高层塔楼及五层裙房、二层地下室组成，建筑面积约为 122200 m<sup>2</sup>，其中地上面积

约为 95100 m<sup>2</sup>。该工程上部结构嵌固在地下室顶板，塔楼采用框架+核心筒结构体系，裙房及地下室采用框架结构体系，楼面采用梁板式结构体系，有钢结构劲性柱、钢梁等，裙房有钢结构桁架，塔楼屋顶有钢结构构架。

此次湖畔悦园 6# 楼项目首吊的顺利完成，为下一阶段的钢结构安装施工奠定了坚实的基础，也为项目总进度的推进迈出至关重要的一步。

（股份工程管理部 蒋汉智）

## 海口市国际免税城（地块五）项目钢结构框架封顶大吉



本报讯 1月初，由杭萧钢构股份有限公司（以下简称“杭萧钢构”）承建的海南“新地标”——海口市国际免税城（地块五）项目钢结构框架顺利封顶，得到了人民日报、学习强国等中央媒体的持续关注。

杭萧钢构（广东）有限公司总经理覃波在封顶仪式上讲到，此次顺利封顶，是全体参建单位在这片土地上集合智慧、群

策群力结出的果实，是风雨无阻、挥洒汗水凝聚的结晶。并对国旅集团、中建一局、江南管理公司各级领导对于杭萧钢构的信任和大力支持表示感谢。

海口市免税城项目建筑面积 29 万平方米，地下 2 层，地上 4 层全钢结构，面积相当于 40 个足球场。除工程体量庞大外，该项目还面临四大难点：一是加工难，构件数量约两万余件且每根构件都是独一无二，加工时无法形成流水作业；二是安装施工面多，管理难度大，7 个安装区域同时开工，高峰期施工人员达 600 人；三是工期紧，3 万余吨钢构件在 3 个月内加工并安装完成；四是工程质量要求高，该项目目标是获钢结构金奖、鲁班奖等国家级奖项。

艰难方显勇毅，磨砺始得玉成。面对这诸多困难，杭萧人上下一心，严密策划、

合理部署，啃下一个个“硬骨头”，顺利实现了“12·31”重要节点任务，为下一阶段的施工奠定了坚实的基础，也为项目总进度的推进迈出至关重要的一步。

旧岁已展千重锦，新年更进百尺杆。伴随着免税城项目封顶，杭萧人挥别 2020 年，迈入充满希望的 2021 年！过去一年的磨砺给未来注入了磅礴动力，新的一年，杭萧人将继续以饱满的热情、昂扬的斗志、务实的作风，以创建精品工程为目标，让总包放心，令业主满意，用“中国牛”精神，书写辉煌的 2021！

（广东杭萧 王婷）



## 开封市人大副主任翟中州一行莅临兰考杭萧调研指导

本报讯 1月18日，开封市政府党组成员、人大副主任翟中州一行莅临杭萧钢构战略合作参股公司一杭萧钢构（兰考）有限公司（以下简称“兰考杭萧”）调研指导，市政府副秘书长王亚文、市委市市政府督查局正县级督察专员刘诗涵、市商务局局长成忠民、兰考县委副书记长翟世胜等陪同调研。兰考杭萧常务副总经理王庆礼与公司管理团队热情接待。

人大副主任翟中州一行深入生产车间，了解公司生产线的生产情况，听取了常务副总王庆礼关于公司2020年度厂房建设、车间架构、2021年度的



生产计划等方面的介绍。王庆礼表示，2020年兰考杭萧的建设在各级政府及相关部门的帮助支持下，公司加快了建设步伐并快速实现投产。

兰考杭萧将紧跟开封市政

府的战略规划，按照集团的战略布局，在人才队伍、技术设备、科技研发等方面加大投入力度，不断提高创新水平，积极参与开封城市建设，实现企业自身与社会之责共赢发展。兰考杭

萧将与当地政府沟通争取为开封市的建筑产业发展贡献力量。

人大副主任翟中州充分肯定了杭萧钢构自主创新研发的钢管混凝土束结构住宅体系的市场潜力，符合可持续发展的战略目标。并表示将积极响应兰考杭萧提出的发展诉求，大力支持兰考杭萧项目的建设和发展。鼓励兰考杭萧要抓住国家大力发展钢结构装配式建筑的机遇，充分体现自身优势，做强做大，起到行业引领带动作用。

（兰考杭萧 贺萌萌）

## 安徽杭萧荣获国家高新技术企业认定



本报讯 1月初，杭萧钢构（安徽）有限公司（以下简称“安徽杭萧”）收到安徽省科学技术厅、安徽省财政厅、国家税务总局安徽省税务局联合颁发的《高新技术企业证书》，标志着安徽杭萧顺利通过“高新技术企业”复审认定。

本次高新技术企业复审认定工作的顺利通过，是对安徽杭萧核心自主知识产权、科技成果转化能力、研究开发的组织管理水平、成长性指标和研发人才结构等方面的权威认定，也是对安徽杭萧不断为工业化绿色建筑发展作出贡献的充分肯定。安徽杭萧将以为契机，进一步加快自主创新的

步伐，继续加大科研投入、培养高技术人才队伍、构筑全新的技术创新体系，增强产品和技术服务的科技竞争力，不断提升安徽杭萧核心竞争力并实现可持续发展，致力于为客户创造更大的价值、为社会承担更多责任，为公司持续、健康、快速发展提供强有力的技术支撑。

（安徽杭萧 俞慧珍）

## 内蒙杭萧荣获青山区和谐劳动关系称号

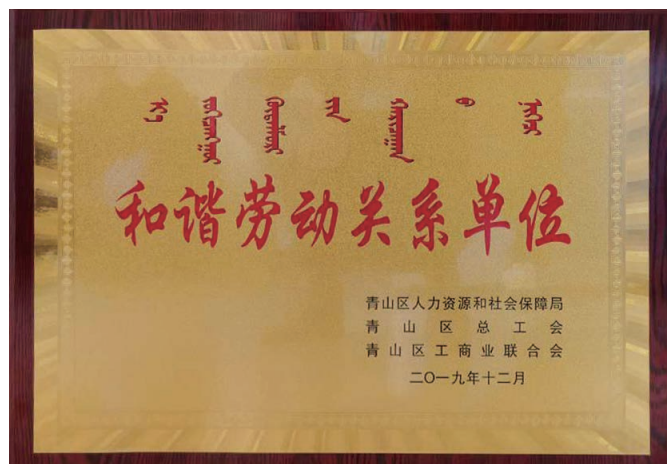
本报讯 2019年7月中旬，青山装备制造产业园区管委会召开全园区“青山区构建和谐劳动关系工业园区工作推进会”，会议提议并指出全园区企业需对本单位进行“和谐劳动关系单位自评”，内蒙杭萧自评成绩高达92分，按园区要求需进行后续的材料申报。

历时5个月，经过包头市人力资源和社会保障局、工会、工商联等部门相关资料的提报、审核等多项流程，经青山区、包头市协调劳动关系三方委员会审核通过，媒体公示。并于12月中旬在内蒙古自治区

区人力资源和社会保障局官网平台公示，认定内蒙杭萧为“和谐劳动关系单位”，并提交至自治区社会公共信用体系数据库，最终内蒙杭萧被评为包头市青山区和谐劳动关系企业，于2021年1月19日发放荣誉证书及荣誉牌匾。

该项工作的顺利申报，为企业和经营者参评各类荣誉表彰奠定了基础。

（内蒙杭萧 刘琛敏）





# 钢结构龙头加速发展 杭萧钢构开启自有产能扩张周期

2021年1月27日 搜狐网 记者 里予

## — 媒体聚焦杭萧 —

◆ 新街党建 2021年1月04日报道：关心下一代 | 喜报！杭萧钢构关工委荣获杭州市关心下一代先进集体

◆ 金融界 2021年1月07日报道：杭萧钢构定增获监管部门受理 将扩大产能进一步挖掘内循环市场潜力

◆ 腾讯网 2021年1月07日报道：杭萧钢构定增获监管部门受理

◆ 杭州新闻 2021年1月25日报道：浙江建筑绿色发展看杭萧钢构如何转型升级

◆ 新浪财经 2021年1月27日报道：钢结构龙头加速发展 杭萧钢构开启自有产能扩张周期

◆ 东方财富网 2021年1月27日报道：研报评杭萧钢构：扩张产能提升规模效应 2020年或是公司新周期拐点

◆ 新华网 2021年1月27日报道：万郡绿建“万郡·绿色中国供应商”第十期圆满收官

◆ 搜狐网 2021年1月29日报道：媒体聚焦杭萧钢构：绿色钢结构企业如何转型升级

◆ 萧山新街 2021年1月30日报道：赞！新街企业杭萧钢构的刘克敏入选国务院特殊津贴专家

近日，由杭萧钢构股份有限公司（以下简称“杭萧钢构”）承建的保利和者时光印象府6#楼钢结构项目顺利完成首根钢柱吊装，标志着该工程正式进入钢结构安装阶段。

### 开启自有产能扩张周期

杭萧钢构拥有钢结构工程专业承包一级资质，重点工程钢结构领域实力同样强劲，先后签订亚运会运动员村、长沙国际会议中心、方太理想城、深圳海恒裕金融中心等重点项目。2020年前三季度，杭萧钢构新签工程类钢结构订单64.9亿元（不包括住宅类钢结构），同比增长10%左右。华西建材建筑近日在研报中这样判断，随着亚运会临近，以及长三角一体化建设加速，杭萧钢构未来2-3年EPC订单仍将保持稳定增长。

根据杭萧钢构官网信息统计，截至2020上半年，杭萧钢构在浙江、江西、内蒙、河南、河北等多个省份，拥有9个钢结构生产加工基地，合计产能95万吨左右。2020年10-12月，杭萧钢构先后公告在安徽六安、海南洋浦以及浙江省（定增项目，45万吨产能）扩建3个基地。华西证券建筑建材团队发布的研报指出，上述三个项目投产后，预计杭萧钢构产能相比目前将提升100%左右。

华西证券研报同时认为，自有产能扩张的加速，将进一步凸显杭萧钢构的技术优势，同时也有利于杭萧钢构进一步提升规模效应，从而在行业扩容且集中度提升的背景下实现市场份额的提升。

### “钢结构+电商服务”双轮驱动

在2019年以前，杭萧钢构主要业务包括钢结构、房地产销售及建材产品。2019年，杭萧钢构钢结构收入55.9亿元，占总收入84%左右。同年，杭萧钢构设立电商服务类平台万郡绿建，为绿色建筑产业生态圈内的供方企业提供宣传推广、销售服务和管理服务。2019年新签合同额达14.4亿元，未来杭萧钢构“钢结构+电商服务”双轮驱动的思路逐渐清晰。

行业供需向好，成本处于下降通道，杭萧钢构发展迎新周期。华西证券研报中认为，目前钢结构行业供需格局向好，未来行业在扩容的同时有望实现集中度的提升，杭萧钢构EPC与加工均衡发展，未来两端有望相辅相成，并且产能再次进入到扩张周期，有望进一步巩固自身规模优势，重新回到上升周期中；同时，杭萧钢构2020年起积极推动工业物联网建设，借助与战略合作伙伴的精细分工，配合产能扩张及智能化生产，杭萧钢

构有望实现产能利用率的提升以及成本下降，进一步提升利润中枢。此外，杭萧钢构万郡绿建服务平台也有望成为公司成长新的一级，为杭萧钢构提供增长动能。

工业物联网推进，“自动化生产+精细化分工”带来竞争优势

杭萧钢构2019年年报中提出，加大技术人才投入，不断完善平台迭代，以大数据为核心，通过5G商用、AI人工智能、物联网、区块链等技术进一步应用与开发，奠定平台发展的核心竞争力。在增发公告中，杭萧钢构表示计划投资1亿元，用于智能制造、信息化管理平台项目。华西证券建筑建材团队认为杭萧钢构智能化、物联网化将带动公司成本下降。

首先，借助公司强大的战略合作伙伴资源，杭萧钢构有望实现精细化分工。杭萧钢构首创通过技术许可模式（成立合资企业，收入资源使用费并提供技术、品牌、管理）积累了大量战略合作伙伴，根据年报数据，2019年底杭萧钢构战略合作伙伴已达102家。华西证券建筑建材团队认为，杭萧钢构与其战略伙伴可以通过物联网方式，实现订单、生产信息共享，从而使每条线专注生产少数品类、减少人工使用、提高设备利用效率等；并且通过上下游一体化、参股授权企业一体化达到组织产能利用率及生产效率的最大化，并降低成本。

其次，智能化生产有望进一步降低公司成本。根据杭萧钢构年报披露数据，扣除可以转嫁下游的原料成本后，人工成本占加工环节成本的40%左右。如果杭萧钢构实现智能化生产，其单位人工成本有望大幅降低。此外，根据杭萧钢构增发公告披露数据，根据305个智能制造试点项目改造前后对比，智能化制造提高平均生产效率37.6%，能源利用率16.1%，产品研制周期缩短30.8%，产品不良率降低25.6%。

据悉，杭萧钢构此前还成立了工业互联网研究院，并着手现有生产线的改造。由于仅有极少数企业拥有类似杭萧钢构的战略合作伙伴，杭萧钢构推行物联网的先天优势较难比拟。

“十四五”的开局之年，杭萧钢构的当打之年。华西证券建筑建材研究团队认为，2020年或是杭萧钢构新周期的拐点，首次覆盖给予“买入”评级。